

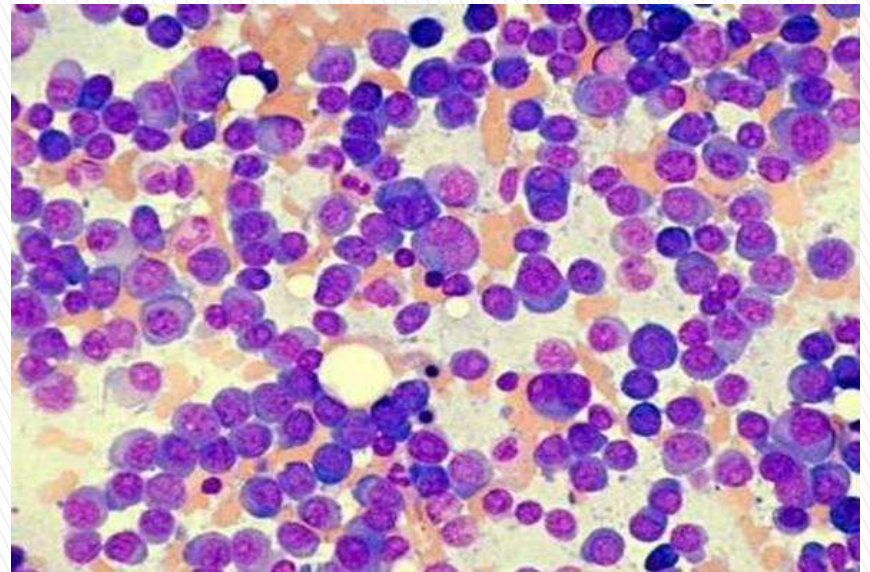
XVII CONGRESSO NAZIONALE CARD.
Il distretto e i modelli innovativi di rete
per la cronicità e fragilità : esperienze a confronto.
V conferenza Nazionale sulle Cure Domiciliari nei Distretti
Pisa 23-25 maggio 2019

PDTA Mieloma Multiplo


Dott.Roberto Stura - Direttore Distretto ASL AL

PDTA Mieloma Multiplo

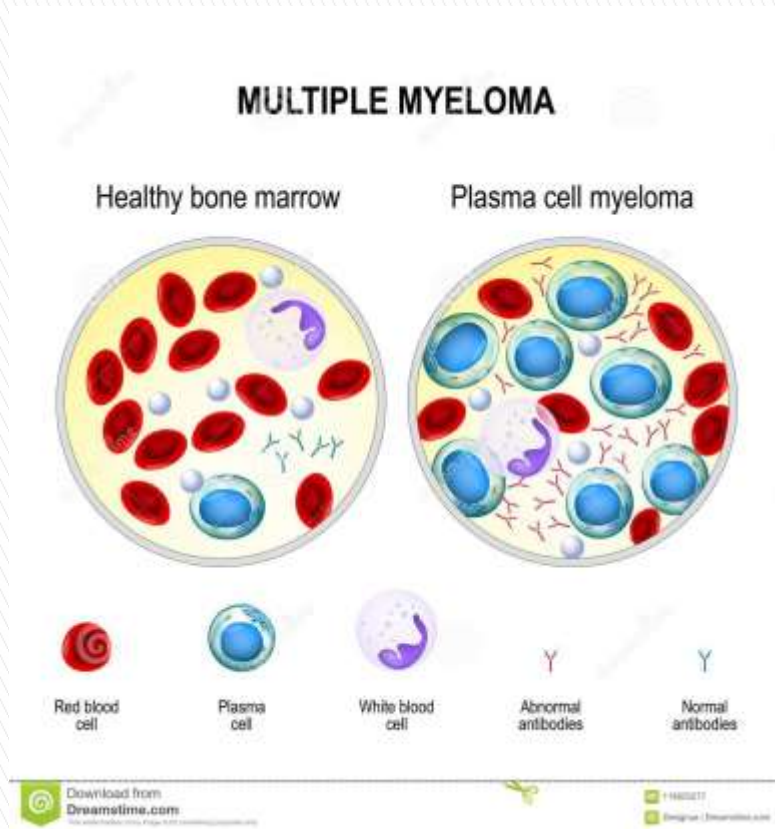
- ▶ Il mieloma multiplo è un tumore che colpisce le plasmacellule , originate nel midollo osseo dai linfociti B .
- ▶ Compito delle plasmacellule è produrre e liberare anticorpi



PDTA Mieloma Multiplo

- ▶ Le cellule alterate del mieloma producono in grande quantità una proteina nota come componente monoclonale (componente M)
 - ▶ producono anche una sostanza che stimola gli osteoclasti, responsabili della demolizione del tessuto osseo
 - ▶ di conseguenza i pazienti colpiti da mieloma sono spesso soggetti a fratture ossee
- 

PDTA Mieloma Multiplo



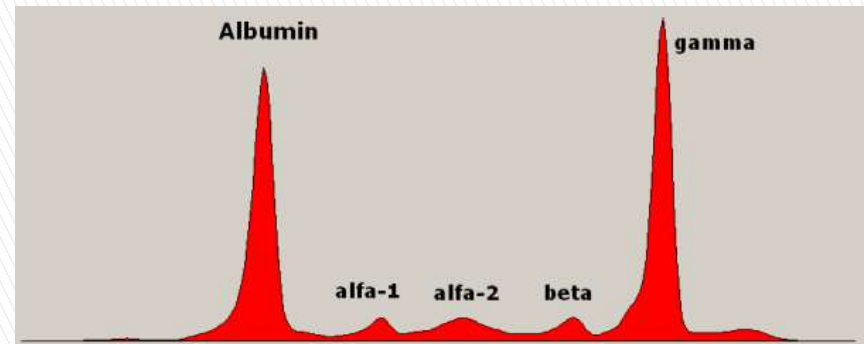
- ▶ La crescita anomala delle plasmacellule può anche ostacolare quella normale di altre cellule come leucociti, eritrociti, piastrine causando anemia, difetti della coagulazione, deficit immunitari

PDTA Mieloma Multiplo


- ▶ In Italia le stime relative al 2017 parlano di circa 6000 nuovi casi /anno, con una incidenza maggiore tra gli uomini rispetto alle donne.
- ▶ Oltre due terzi delle diagnosi di mieloma riguardano persone di età superiore ai 65 anni e solo l'1% al di sotto dei 40 anni.

PDTA Mieloma Multiplo

- ▶ La gammopatia monoclonale può precedere il mieloma multiplo.
- ▶ si tratta di una patologia che provoca una produzione eccessiva di immunoglobuline.
- ▶ Il termine gammopatia si riferisce al fatto che, con un esame chiamato elettroforesi, gli anticorpi formano un picco in un punto preciso detto "regione gamma"




Sintomi e disturbi

- ▶ dolore osseo e sciatalgia
 - ▶ fragilità ossea
 - ▶ anemia
 - ▶ sanguinamento
 - ▶ insufficienza renale
 - ▶ alti livelli di calcio con danno alla funzione di conduzione dei nervi
- 

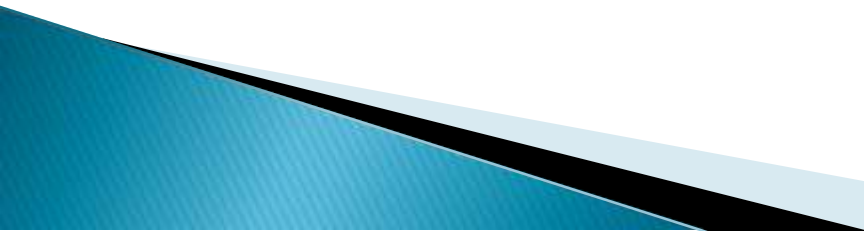
diagnosi

- ▶ esami ematici come elettroforesi proteica , emoglobina, piastrine, calcio, beta 2-microglobulina,
- ▶ esame urine per proteina M
- ▶ è fondamentale la biopsia ossea
- ▶ necessarie le immagini radiografiche , TAC, RM, PET

Terapia

- ▶ farmaci convenzionali: Melfalan, prednisone, ciclofosfamide, vincristina, doxorubicina
 - ▶ farmaci innovativi: bortezomib, lenalidomide, pomalidomide, talidomide, carfilzomib, daratumumab, elotuzumab e da ultimo ixazomib (farmaco orale)
 - ▶ trapianto di cellule staminali del sistema linfoide (autologo o allogenico)
 - ▶ bifosfonati per osteoporosi
- 

prognosi

- ▶ Il mieloma multiplo rappresenta una malattia cronica ad evoluzione infausta.
 - ▶ la sopravvivenza netta a 5 anni del 51% conferma il mieloma come malattia ad aggressività intermedia.
 - ▶ nei pazienti giovani si stima una riduzione di circa 20 anni sull'attesa di vita
 - ▶ negli ultimi anni si è assistito ad un notevole miglioramento delle terapie, grazie anche ai farmaci innovativi
- 

Perchè le patologie oncologiche come il mieloma sono diventate rilevanti per l'attività territoriale?

- ▶ Molte neoplasie , come il mieloma, tendono a cronicizzare e le terapie prolungano la sopravvivenza dei pazienti;
- ▶ le patologie croniche devono essere prese in carico dal distretto



Perchè le patologie oncologiche come il mieloma sono diventate rilevanti per l'attività territoriale?

- ▶ Molte medicine si possono somministrare oralmente , quindi aumentano i trattamenti domiciliari



Perchè le patologie oncologiche come il mieloma sono diventate rilevanti per l'attività territoriale?


- ▶ Gli effetti collaterali delle terapie devono essere conosciuti dai medici operanti nel territorio



Perchè le patologie oncologiche come il mieloma sono diventate rilevanti per l'attività territoriale?

- ▶ i crolli vertebrali e i danni ossei richiedono interventi assistenziali e la necessità di organizzare e programmare trasporti per visite e accertamenti

Perchè le patologie oncologiche come il mieloma sono diventate rilevanti per l'attività territoriale?

- ▶ Il trattamento domiciliare richiede che il distretto si doti di competenze e tecnologie
 - ▶ in Italia persiste una grossa difficoltà ad effettuare una trasfusione a domicilio: il protocollo dovrebbe prevedere la presenza del medico solo all'inizio della trasfusione
- 

Perchè le patologie oncologiche come il mieloma sono diventate rilevanti per l'attività territoriale?

- ▶ le ASL dovrebbero dotarsi di equipe che
posizionano gli accessi venosi centrali
i cateteri venosi centrali sono
a breve termine
a medio termine (PICC Grohong)
a lungo termine (tunnellizzati o totalmente
impiantabili con il sistema Port)

Perchè le patologie oncologiche come il mieloma sono diventate rilevanti per l'attività territoriale?

- ▶ Occorre conoscere le indicazioni al posizionamento di un accesso venoso centrale come la necessità di infusione di terapia nutrizionale a lungo termine
- ▶ in questo caso , come anche nella nutrizione enterale è necessario attivare un servizio di nutrizione a domicilio

Perchè le patologie oncologiche come il mieloma sono diventate rilevanti per l'attività territoriale?

- ▶ la frequenza ricorrente di infezioni , a causa della riduzione delle difese immunitarie favorisce la prescrizione di antibiotici , in alcuni casi classificati come ospedalieri;
- ▶ è necessario definire un protocollo per l'utilizzo di antibiotici OSP in cure domiciliari

Perchè le patologie oncologiche come il mieloma sono diventate rilevanti per l'attività territoriale?

- ▶ Anche i trattamenti palliativi contribuiscono a spostare (ma anche a richiedere) sul territorio competenze cliniche e tecnologiche



Perchè le patologie oncologiche come il mieloma sono diventate rilevanti per l'attività territoriale?

- ▶ Il monitoraggio e/o i controlli in caso di remissione della patologia possono essere gestiti sul territorio

Perchè le patologie oncologiche come il mieloma sono diventate rilevanti per l'attività territoriale?

- ▶ Il Mieloma Multiplo, come molte malattie oncologiche che tendono a cronicizzare , richiedono che il distretto sviluppi professionalità, competenze cliniche, sappia governare le innovazioni tecnologiche , elabori protocolli e linee guida

Bibliografia

- ▶ Rivista di Epidemiologie e Prevenzione
marzo- aprile 2017 supplemento al n 2
" la sopravvivenza dei pazienti oncologici in Italia"
- ▶ Rivista Decidere in Medicina-
dic 2016 anno XVI n 6
" Perchè questo paziente necessita di un accesso venoso centrale ?"
- ▶ Rivista Lettera Clinica
vol 10 n 94 aprile 2016
"il paziente con mieloma multiplo" linee guida
- ▶ sito <https://www.airc.it>
Mieloma multiplo
- ▶ "Il Caregiver del paziente complesso ed il suo addestramento"
a cura di Maria Angela Becchi Edizioni panorama sanità